

DELEGIERTENVERSAMMLUNG 2021
5. Sitzung

Protokoll vom 09. Dezember 2021
(08:00 – 08:40 Uhr)

Vorsitz

Anwesend

Delegierte / GL-Mitglieder:

Christian Benz, Hansjörg Germann, Heini Hauser, Felix Keller (Vize-Präsident), Urs Klemm, Romaine Marti, Beat Nüesch, Lorenz Rey, Hans-Jakob Riedmann, Franziska Zibell

Planer / Sekretär:

Urs Meier (Regionalplaner), Oskar Merlo (TeamVerkehr), Daniela Koller (TeamVerkehr), Roger Strebel (RZU), Claude Benz (ARE), Marcel Trachsler (Sekretär)

Entschuldigt

Philipp Kutter (Beruf)

Protokoll

Marcel Trachsler

Bemerkungen

Die Delegiertenversammlung findet im Begegnungszentrum Serata, Tischenloostrasse 55, Thalwil, statt.

Traktanden:

- 1. Protokoll der Delegiertenversammlung vom 23. September 2021 – Genehmigung**
- 2. ZPP. Teilrevision Regionaler Richtplan Pfannenstil «Biomassenverwertungsanlage Chrüzelen» – Stellungnahme ZPZ im Rahmen der Anhörung**
- 3. Informationen und Mitteilungen**
 - Sitzungstermine ZPZ 2022
 - Mitteilungen

M. Arnold (Präsident) begrüsst die Anwesenden zur 5. Delegiertenversammlung.

1. Protokoll der Delegiertenversammlung vom 9. Dezember 2021 – Genehmigung

Das Protokoll wird ohne Änderungsanträge genehmigt.

2. ZPP. Teilrevision Regionaler Richtplan Pfannenstil «Biomassenverwertungsanlage Chrüzlen» – Stellungnahme ZPZ im Rahmen der Anhörung

ZPZ-DVB 2021.16 A: 4.02

ZPP. Teilrevision regionaler Richtplan «Biomassenverwertungsanlage Chrüzlen» – Stellungnahme ZPZ im Rahmen der Anhörung

- **Stellungnahme zuhanden der Zürcher Planungsgruppe Pfannenstil (ZPP)**

Mit dem Schreiben vom 07. Oktober 2021 wurde die ZPZ eingeladen, zur Vorlage regionaler Richtplan (RRP) «Teilrevision Biomasseverwertungsanlage Chrüzlen» im Rahmen der Anhörung Stellung zu nehmen. Die Geschäftsleitung hat beide Geschäfte an der Sitzung vom 18. November 2021 beraten und die Delegiertenversammlung an der Sitzung vom 09. Dezember 2021. Es werden jeweils separate Stellungnahmen zu den genannten Vorlagen erstellt.

A. Ausgangslage

Die Teilrevision «Biomasseverwertungsanlage Chrüzlen» erfolgte auf Antrag der Betreiberin der Biomasseverwertungsanlage Chrüzlen und der Gemeinde Oetwil am See. Die Frist zum Betrieb der Anlage ist gemäss geltendem regionalen Richtplan mit der Betriebsdauer der Deponie Chrüzlen gekoppelt (Rekultivierung bis 2032). Die Betriebsbewilligung für die Biomasseverwertungsanlage läuft Ende 2022 aus. Die Anlage soll modernisiert und weiterhin betrieben werden.

Daneben wurden verschiedene Inhalte des regionalen Richtplans nachgeführt, wie z.B. Inhalte des kantonalen Velonetzplans sowie Rückmeldungen der Verbandsgemeinden aus einer Umfrage.

Die nachfolgende Übersicht fasst die von der Teilrevision «Biomasseverwertungsanlage Chrüzlen» betroffenen Kapitel und Themen zusammen:

Impressum	Historie Teilrevisionen des regionalen Richtplans nachführen
Kapitel 1 Regionales Raumordnungskonzept	
1.3 Räumliches Zielbild 2030	Bildungsstandort Uetikon am See im regionalem Raumordnungskonzept Pfannenstil nachführen
Kapitel 2 Siedlung	
2.3 Schutzwürdiges Ortsbild	Perimeter gemäss aktualisiertem KOBİ abgleichen und bereinigen, aktualisierte Grundlagen nachführen
2.5 Arbeitsplatzgebiet	Regionale Arbeitszonenbewirtschaftung verankern
Kapitel 3 Landschaft	
3.2 Landwirtschaftsgebiet	Eintrag Standort Rosacher (Gemeinde Küsnacht) als Erweiterung der landwirtschaftlichen Nutzungseignung
Kapitel 4 Verkehr	
4.4 Fuss- und Veloverkehr	Bereinigung und Abgleich mit kantonalem Velonetzplan und Zürcher Wanderwegen
4.5 Reitwege	Bereinigung und Abgleich gemäss kommunalem Verkehrsrichtplan Egg
Kapitel 5 Ver- und Entsorgung	
5.5 Abfall	Biomasseverwertungsanlage Chrüzlen Kompostieranlage Küsnacht
Kapitel 6 Öffentliche Bauten und Anlagen	
6.5 Weitere Dienstleistungen	Lagerplatz Kantonales Tiefbauamt
Kapitel 7 Grundlagen	Weitere Grundlagen nachführen

Abb. 1: Inhaltsübersicht der Revisionsvorlage «Biomassenverwertungsanlage Chrüzlen» (Quelle: Erläuterungsbericht Teilrevision RRP «Biomassenverwertungsanlage Chrüzlen», dat. 2.9.2021, EBP)

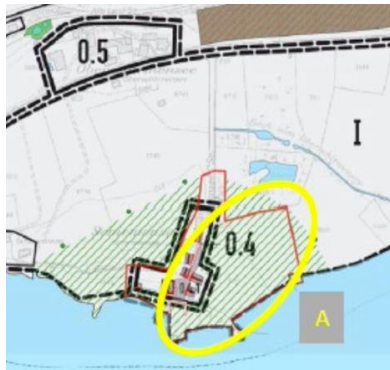


Abb. 2a: Eintrag Bindungsstandort im regionalen Raumkonzept Pfannenstil, Auszug (Quelle: Richtplanteilrevision RRP «Biomassenverwertungsanlage Chrüzlen», dat. 2.9.2021, EBP)
 Abb. 2b/c: Änderungen schutzwürdige Ortsbilder Bsp. Schirmensee (O2), Hombrechtikon, ISOS nd KOB, Festsetzung 2019 (Quelle: Erläuterungsbericht Teilrevision RRP «Biomassenverwertungsanlage Chrüzlen», dat. 2.9.2021, EBP)

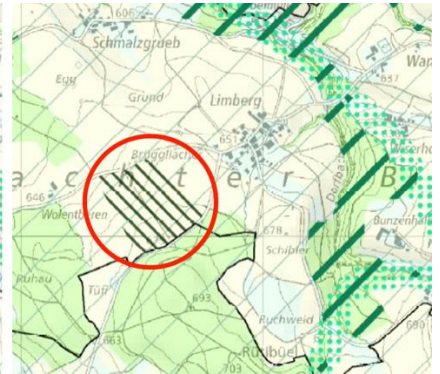
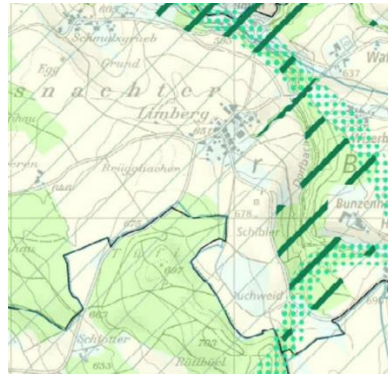
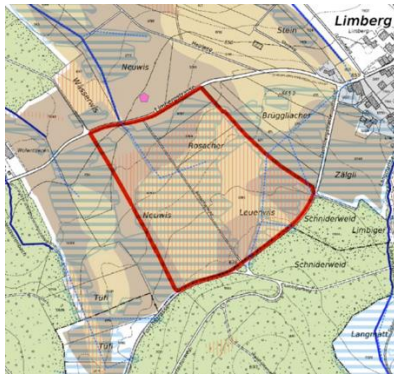


Abb. 3a: Übersichtskarten Boden und Landschaft (Quelle: Erläuterungsbericht Teilrevision RRP «Biomassenverwertungsanlage Chrüzlen», dat. 2.9.2021, EBP)
 Abb. 3b/c: RRP Pfannenstil 2018, Karte SLA / Anpassungen Karte SLA landwirtschaftliche Nutzungseignung Rosacher – rot umkreist (Quelle: Erläuterungsbericht Teilrevision RRP «Biomassenverwertungsanlage Chrüzlen», dat. 2.9.2021, EBP)

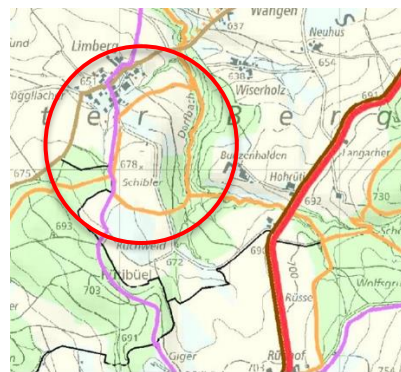


Abb. 4a: Anpassungen Themenkarte Veloverkehr (Auszug), Richtplanteil S. 70, dat. 2.9.2021 (EBP, Zürich), Fassung für die öffentliche Auflage
 Abb. 4b: Anpassung Linienführung Wanderweg, Erläuterungsbericht S.23, dat. 2.9.2021 (EBP, Zürich), Fassung für die öffentliche Auflage
 Abb. 4c: Anpassung Linienführung Reitweg, Erläuterungsbericht S.26, dat. 2.9.2021 (EBP, Zürich), Fassung für die öffentliche Auflage



Abb. 5a: Lage Deponie und Biomassenverwertungsanlage Chrüzlen (Quelle: Erläuterungsbericht Teilrevision RRP «Biomassenverwertungsanlage Chrüzlen», dat. 2.9.2021, EBP)

Abb. 5b/c: Luftbild Ist-Zustand / Visualisierung Soll-Zustand, Factsheet Wiedag Recycling und Deponie AG (Quelle: Erläuterungsbericht Teilrevision RRP «Biomassenverwertungsanlage Chrüzlen», dat. 2.9.2021, EBP)

Der vorliegende Richtplanentwurf nimmt den Standort Rosacher für die Erweiterung der landwirtschaftlichen Nutzungseignung auf. Die bauliche Umsetzung von Bodenverbesserungsprojekten führt zu lokalem Mehrverkehr. Durch eine Limitierung der Aufschüttungshöhen auf das notwendige Minimum werden die Lastwagenfahrten so gering wie möglich gehalten. Am Standort Rosacher ist während der Bauzeit mit rund 10'000 Lastwagenfahrten (Hin- und Wegfahrten zusammen) zu rechnen. Dies würde bei einer fünfjährigen Bauzeit grob gerechnet einem zusätzlichen Verkehrsaufkommen von 10 Lastwagenfahrten pro Tag an ca. 200 Tagen im Jahr entsprechen.

Für das Weiterbetreiben der Biomassenverwertungsanlage (BMVA) Chrüzlen wird kein grösseres Verkehrsaufkommen erwartet. Die Anzahl Anlieferungsfahrten für die BMVA soll künftig konstant bleiben. Mit dem Abschluss und der Rekultivierung der Deponie bis im Jahre 2032 fällt ein grosser Teil der schweren Lastwagenfahrten langfristig weg.

Die Teilrevision wird beim Verkehr auch dazu genutzt, Differenzen zwischen dem regionalen Richtplan und dem kantonalen Velonetz und Wanderwegnetz zu bereinigen.

B. Stellungnahme

Die ZPZ stellt fest, dass die Teilrevision «Biomasseverwertungsanlage Chrüzlen» mit ihren acht Themen die Interessen der Region Zimmerberg nicht berühren und im Einklang mit den Zielsetzungen / den Absichten des regionalen Richtplans Zimmerberg stehen. Die Anpassungen werden zustimmend zur Kenntnis genommen.

Feststellung 1: Die ZPZ stellt fest, dass das Thema „Erweiterung der landwirtschaftlichen Nutzungseignung“ trotz der erwarteten Auswirkungen des Materialtransportverkehrs auch in anderen Regionen von Interesse ist und ein nachhaltiger Umgang mit der Ressource Boden angestrebt wird.

Die ZPZ dankt für die Möglichkeit zur Stellungnahme.

Die Delegiertenversammlung

beschliesst:

1. Die ZPZ hat keine Anträge.
 2. Die ZPZ nimmt die Anpassungen zur Kenntnis und stellt fest, dass diese die Interessen der Region Zimmerberg nicht berühren und im Einklang mit den Zielsetzungen und Vorgaben der Region gemäss dem rechtskräftigen regionalen Richtplan sowie der laufenden Teilrevision 2019 (Stand Zustimmung DV vom 22.03.2021) stehen.
 3. Mitteilung durch Protokollauszug an:
 - a) Sekretariat ZPP, Goethestr. 16, Postfach, 8712 Stäfa
 - b) Verbandsgemeinden
 - c) Sekretariat ZPZ; A
-

3. Informationen und Mitteilungen

– ZPZ. Sitzungstermine 2022

Die Geschäftsleitung hat am 18. November 2021 für das Jahr 2022 nachfolgende Sitzungstermine der ZPZ festgelegt:

ZPZ: GL-Sitzungen 8.00 - 10.00 Uhr, DLZ PBV, Dorfstrasse 10, 8800 Thalwil	ZPZ: DV / AS 8.00 - 11.00 Uhr Serata Oeggisbüel, Asylstr. 8, 8800 Thalwil
Donnerstag, 20. Jan. 2022	Donnerstag, 10. Feb. 2022
Donnerstag, 14. April 2022	Donnerstag, 05. Mai 2022
Donnerstag, 16. Juni 2022	Donnerstag, 07. Juli 2022
Donnerstag, 08. Sept. 2022	Donnerstag, 29. Sept. 2022
Donnerstag, 17. Nov. 2022	Donnerstag, 08. Dez. 2022

– Mitteilungen

Das Wort wird nicht ergriffen.

Für die Richtigkeit:

Der Sekretär



Marcel Trachsler